



**Bartın İl Müdürlüğü**



# YONCA

# TARIMI

*Bartın*

[bartin.tarimorman.gov.tr](http://bartin.tarimorman.gov.tr)

**H**ayvan beslenmesinde kullanılan kaba yemlerin en kalitelilerinden biri olan ve hatta son yıllarda kurutulmuşundan yoğun (kesif) yem olarak da yararlanılan yonca, çok yıllık bir yem bitkisi olduğundan bir defa ekilmekle uzun yıllar yararlanma olanağı sağlamakta, tek yıllık yem bitkilerine oranla çok daha az masrafla yetiştirilebilmektedir.



## İklim ve Toprak istekleri

İklim ve toprak yönünden çok geniş bir adaptasyon kabiliyetine sahiptir. Yonca en iyi büyüme ve gelişmesini havası kurak ve sıcak olan fakat bol suyu bulunan yerlerde yapar. Toprak bakımından pek özel bir isteği yoktur. En iyi yetiştiği topraklar, tınlı, kumu çok olmayan, yeter derecede kireçli topraklardır. Toprak pH'ına hassas olduğu için bu özelliği önem aşır. Yonca asit karakterli topraklarda yetişemediğinden, çiftçilerimizin yonca tesis edecekleri tarla topraklarının analizlerini yaptırarak, diğer özelliklerinin yanında, asitlik dereceleri (pH)'ni de ölçtürmeleri gerekir. En uygun asitlik derecesi pH=7-8'dir. Yonca, toprakta taban suyunun da yakın olmasını istemez. Kökleri derine gittiğinden böyle bir durumda kökleri, taban suyu yüksek yerlerde çürür ve gelişemez. Taban suyu en fazla 2m'ye kadar çıkmalıdır.



## Ekim

Tohumları oldukça küçük boyutlarda (2 mm) olan yonca için, tarlanın özenle işlenmesi, toprağın iyice ufalanıp, yabancı bitkilerden arındırılması büyük önem taşımaktadır. Bunun için önce toprak pullukla derin işlenir, sonra diskaro çekilir, tırmıklanır ve merdane de geçirilerek toprak bastırılır ve böylece ekime hazır hale getirilir. Pratik olarak, Zeytin ve Turunçgillerin yetiştiği yörelerde sonbaharda, daha soğuk olan kısımlarda ise ilkbaharda ekilmelidir. Çünkü fide devresinde yonca soğuklara dayanamaz. Yoncanın serpme veya sıraya ekilmesinin bazı yararları ve zararları vardır. Ancak, sıraya ekimin yararları oldukça fazladır. Yoncanın sıraya ekimi için özel ekim makinelerinden yararlanılabilmektedir. Ekimlerde sıfıra ayarlanmış buğday mibzerleri de kullanılabilir.



Sıra arası mesafe 17,5-20 cm, yonca tohumlarının fazla derine ekilmemesi gerektiğinden ekim derinliği 1,5-2 cm kadar olmalıdır. Ekilecek tohum miktarı serpme ekimde 3-3,5 kg dan fazla olmamalıdır. Yoncanın serpme ekiminde tohum kaybı büyük olmakta ve yeknesak derinlikte de ekimi yapılamamaktadır. Bu nedenle, serpme ekim yaparak 3-3,5 kg/da tohum atmak yerine, sıraya ekimi seçerek 1 ,5-2 kg/da tohumluk kullanmak daha ekonomik bir yoldur.

## Bakım

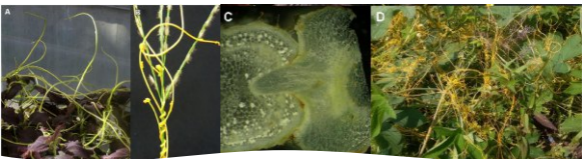
**Yabancı ot Kontrolü:** Yabancı otlardan arınmış, iyi bir yonca tarlasına sahip olmak için en iyi yol, ekim öncesi tarlayı ortan arındırmak ve temiz tohumluk kullanmaktır. İlk tesis yılında yoncalıkta fazla ot varsa, birinci biçimi yabancı otlar çiçekte iken yapmak en iyisidir. İkinci yılda fazla yabancı ot görünmesi ilk yıl kadar önemli olmamakta, bu defa biçimleri sık sık yaparak yabancı otlar yok edilebilmektedir.

**Gübreleme:** Yonca köklerinde bulunan yumrucuklar havanın serbest azotunu toprağa tesbit etme özelliği olması nedeniyle, başlangıçta azotlu gübre ihtiyacı oldukça azdır. Yonca topraktan fazla miktarda besin maddesi kaldıran bir bitkidir. Ekim öncesinde veya ekimde yapılacak fosforlu gübre uygulaması, verimi uzun yıllar olumlu yönde etkilemektedir. Sulanabilir koşullarda, ekimle birlikte 2-5 kg/ da saf Azot ve 5-10 kg/da saf Fosfor verilmesi yeterlidir. ikinci sene 3,5 - 4,5 kg/ da saf Fosfor verilmelidir. Gübreler ekimde tohumla birlikte, tohumun yanına banda verilmelidir. Asit karakterli topraklara kireçleme yapılması gerekir.

**Sulama:** Yonca, suya en çok ihtiyaç duyan bitkilerden biridir. Sulamanın mevsim yağışları dikkate alınarak, Mayıs ayında başlatılması ve her sulamada dekara 8-10 ton su verilmesi en uygun olanıdır. Sulamalar biçimden 10 gün önce ve biçimden hemen sonra yapılmalıdır. Verilecek su miktarı; yoncanın yaşı, arazinin eğimi, toprak yapısı, rüzgar hız ve yönü, gün uzunluğu gibi etkenlere göre değişebileceği unutulmamalıdır.

## Yoncanın Hastalık ve Zararlıları

**Küsküt:** Cin Saçı, Sülük, Şeytan Sakalı gibi pek çok adlarla anılan küsküt, yoncanın en büyük düşmanlarından birisidir. Yonca tarlalarında küsküt fazlaca yayılmamış ve tek-tek görülüyor ise elle toplamak en güvenilir yoldur. Bu durumlarda, yonca biçimlerini sıklaştırıp, dipten biçerek küskütün gelişmesine engel almak da bir savaş yöntemidir. Bazen, elde olanak varsa, toplamak yerine ateş makinaları ile küskütlü yerler



yakılabilir. Kimyasal mücadelede Gramaxon, Vegadex, CtPC, vb gibi ilaçlar da uygulanmaktadır. Küskütün tarlayı tamamen sarması durumunda, yonca tarımına son verilmeli ve burada 3-5 yıl, küskütün etkili olamayacağı mısır, hububat veya daha başka ekonomik ürünler yetiştirilmelidir.

**Yonca Hortumlu Böceği:** Özellikle, ilkbaharda yoncalıklarda görülen bu zararlının erginleri yumurtalarını bitki saptarına bırakmakta, yumurtalardan çıkan tırtıllar ise, yaprakları yiyerek beslendiklerinden, özellikle yoncanın genç, tepe sürgünlerine büyük zararlar vermektedirler. Bu zararlı ile mücadele için etkili tarımsal ilaçlar varsa da, ilk veya ikinci biçimden sonra, havaların ısınması, yağışların azalması sonucu bu zararlı da ortadan kalkmakta ve masraflı bir savaşı gerektirmemektedir.



**Tarla Fareleri:** Yonca tarlalarında, toprak altında ve kök derinliğinde yuva yapan tarla fareleri, sayıca çoğaldıklarında, büyük zararlara yol açabilmektedirler. Fare yuvalarının sayısı arttıkça, onların bulunduğu yerde büyük boşluklar oluşmakta, köklerinden toprak içine doğru çekilen yonca bitkileri ölmektedirler. Bu zararlılarla savaşta, m<sup>2</sup> de saptanan 5 işlek delikte mücadeleye başlanılarak, yuva ağızlarına zehirli buğday konularak zararlıların yok edilmesi sağlanmaktadır.

**Kör Fareler:** Yonca tarlasının altında galeriler açarak yuvalar yapmakta ve ürüne büyük zararlar vermektedirler. Bu zararlılarla savaş için karpit tabancaları ve değişik kapanlardan yararlanılmaktadır. Ayrıca, galerilere su verilerek zararlıların yok edilmesi sağlanmaktadır.

## Hasat

**Ot Hasadı :** Yoncanın en fazla yeşil ot oluşturduğu dönem, yağış ve nisbi nemin uygun olduğu aylarda %10, sıcak ve kurak aylarda ise %25 çiçeklenme devresidir. Genellikle biçme yüksekliği 8-10 cm'dir. Dipten kazıma şeklinde yapılacak biçimlerin daha sonraki biçimi geciktirip, verimi düşüreceği gibi yoncalığın seyrelmesine de neden olur. Bir yılda her çiçeklenme devresinde biçilir. Kış mevsimi yaklaşırken biçim o şekilde ayarlanmalıdır ki, son biçimden sonra bitkide gelişme olmamalıdır . Biçilen bitkiler, tarla üzerinde veya çıtalar üzerinde zaman zaman ters düz edilerek kurutulur. Kuru şartlarda yoncanın dekara kuru ot verimi 250- 300 kg arasında olmasına karşın, sulu şartlarda bu verim 500-2500 kg. arasında değişir. Yöremizde sulanabilir şartlarda 7-8 biçimde 2000 kg kuru ot hasat edilmektedir.



**Tohum Hasadı:** Ot için yetiştirilen yoncadan tohum elde etmek amacıyla birinci biçim ot için hasat edilir. Çünkü bu dönemde tohum tutma oranı az olur. Tohum elde etmek için hasat ikinci biçimde yapılır. İkinci biçimde hava ısınmış ve sıcaklık artmış olacağından çiçeklerin döllenme imkanı en yüksek düzeyde olur. Bu devrede böcekler çok aktif olduğundan yonca çiçekleri çok fazla tohum bağlar.

*Ayrıntılı Bilgi İçin;*

**BARTIN İL TARIM VE ORMAN MÜDÜRLÜĞÜ**

**Telefon : 0378 227 02 23**

**Faks : 0378 227 12 52**



[bartin.tarimorman.gov.tr](http://bartin.tarimorman.gov.tr)